



ONDOKUZ MAYIS ÜNİVERSİTESİ

OMU.EDU.TR

2024

SAĞLIK BİLİMLERİ FAKÜLTESİ BİRİM FAALİYET RAPORU

<https://ssbf.omu.edu.tr/tr>

İÇİNDEKİLER

SUNUŞ	1
I. GENEL BİLGİLER	2
A. Misyon ve Vizyon.....	5
1. Misyon (Özgörev).....	5
2. Vizyon (Özgörüş).....	5
B. Yetki, Görev ve Sorumluluklar.....	5
C. Birime İlişkin Bilgiler.....	7
1. Fiziksel Yapı.....	7
2. Organizasyon Şeması.....	11
3. Teknoloji ve Bilişim Altyapısı.....	12
4. İnsan Kaynakları.....	13
5. Sunulan Hizmetler.....	16
6. Yönetim ve İç Kontrol Sistemi.....	20
II. AMAÇ VE HEDEFLER	20
A. Temel Politika ve Öncelikler.....	20
1. Stratejik Plan: Stratejik Amaç ve Hedefler.....	20
III. FAALİYETLERE İLİŞKİN BİLGİ VE DEĞERLENDİRMELER	21
A. Mali Bilgiler.....	21
1. Bütçe Uygulama Sonuçları.....	21
2. Temel Mali Tablolara İlişkin Açıklamalar.....	21
B. Performans Bilgileri.....	22
1. Program, Alt Program, Faaliyet Bilgileri.....	22
2. Stratejik Plan Değerlendirme Tabloları.....	22
3. Performans Sonuçlarının Değerlendirilmesi.....	22
IV. KURUMSAL KABİLİYET VE KAPASİTENİN DEĞERLENDİRİLMESİ	23
A. Güçlü Yönler.....	23
B. Geliştirilmesi Gereken Yönler.....	25
C. Değerlendirme.....	27
V. ÖNERİ VE TEDBİRLER	27
VI. İÇ KONTROL GÜVENCE BEYANI	28
VII. İÇ KONTROL GÜVENCE BEYANI EK TABLOSU	28

SUNUŞ

Fakültemiz 08/04/2016 tarihli ve 29678 sayılı Resmi Gazetede yayımlanan 2016/8562 sayılı karar ile kurulmuştur.

Fakültemiz geçmişten bugüne kadar nitelikli eğitim ile öğrencilerine temel ve uygulamalı bilgiler sunarak, mesleki bilgi ve beceri ile donanmış çocuk gelişimi uzmanı, ebe, dil ve konuşma terapisti, diyetisyen, fizyoterapist, hemşire, odyolog, ortetist, sağlık yöneticisi ve sosyal hizmet uzmanı yetişmesi için özveri ile çalışmıştır. Sağlık alanındaki gelişimlerin gereği olarak sürekli değişime açık olmuş, eğitim programının kalitesi ile öğrencilerinin alanında yetkin, girişimci, yaşam boyu öğrenmeyi hedefleyen bireyler olarak yetişmesini hedeflemiştir.

Fakültemiz yaptığı ulusal ve uluslararası bilimsel çalışmalar ile bilimsel platformlarda sesini duyurmuş ve gelişip büyüyen akademik kadrosu ile uluslararası standartlarda sağlık çalışanı yetiştirmeyi amaç edinmiştir. Fakültemize ayrılan mali kaynaklar ise en etkili, ekonomik ve verimli bir şekilde kullanılmış, bunlara ilişkin işlemler yasal sınırlar içerisinde kalarak sonuçlandırılmıştır.

Fakültemiz eğitim programlarının kalitesiyle, bilimsel araştırma alanlarında ulusal ve uluslararası düzeyde yaptığı çalışmalar ile saygın, lider bir fakülte olma yolundaki ilerlemesini sürdürmeyi hedeflemektedir.

Prof. Dr. Esra PANCAR YÜKSEL

Sağlık Bilimleri Fakültesi

Dekan V.

I. GENEL BİLGİLER

Fakültemiz eğitim öğretim hayatına ilk olarak Samsun Sağlık Yüksekokulu olarak başlamıştır. Samsun Sağlık Yüksekokulu 10 Ekim 1996 tarih ve 96/8665 Sayılı Bakanlar Kurulu Kararı Gereği, 2 Kasım 1996 tarihli ve 22805 sayılı Resmi Gazetede Yayınlanan Sağlık Bakanlığı ile Yüksek Öğretim kurumu arasında imzalanan 22/11/1996 tarihli işbirliği protokolü çerçevesinde 20 Mart 1997 tarihinde yasal işlemler yerine getirilerek kurulmuştur. Zaman içerisinde büyüyen Samsun Sağlık Yüksekokulumuz ilgili girişimler sonucunda 08/04/2016 tarihli ve 29678 sayılı Resmi Gazetede yayımlanan 2016/8562 sayılı karar ile kapatılarak, yine aynı tarihte SAĞLIK BİLİMLERİ FAKÜLTESİ olarak kurulmuştur.

Fakültemiz Samsun il merkezinde ve 5000 m2 lik alan üzerinde eski Sağlık Meslek Lisesi binalarında eğitim-öğretim faaliyetlerini sürdürmekte iken 15/08/2011 tarihinde Ondokuz Mayıs Üniversitesi Kurupelit Yerleşkesindeki yeni binasına taşınmış olup, halen bu binada eğitim öğretim faaliyetlerini sürdürmektedir.

Fakültemizde Acil Yardım ve Afet Yönetimi, Beslenme ve Diyetetik, Çocuk Gelişimi, Dil ve Konuşma Terapisi, Ebelik, Ergoterapi, Fizyoterapi ve Rehabilitasyon, Gerontoloji, Hemşirelik, Odyoloji, Ortez ve Protez, Sağlık Yönetimi ile Sosyal Hizmet olmak üzere toplam 13 bölümümüz mevcuttur. Ancak, Acil Yardım ve Afet Yönetimi, Ergoterapi ve Gerontoloji Bölgümleri öğretim elemanı yetersizliği nedeniyle öğrenci alımına başlamamıştır.

Sağlık hizmetlerinde çok önemli görevleri olan acil yardım ve afet yöneticileri, çocuk gelişim uzmanları, dil ve konuşma terapistleri, diyetisyenler, ebeler, ergoterapistler, fizyoterapistler, gerontologlar, hemşireler, odyologlar, ortotist/prostetistler, sağlık yöneticileri ve sosyal hizmet uzmanları gerek klinikte, gerekse toplum sağlığında hasta ile en uzun süreli etkileşimde bulunan ve hizmetleri organize edip yürüten sağlık profesyonellerindendir. Bu nedenle, belirtilen unvanlarda görev yapacak kişilerin eğitimi, sağlık eğitimi içerisinde özel bir yer tutmaktadır.

Fakültemizde Erasmus+ programı ile yapılan anlaşmalar sonucu lisans ve yüksek lisans düzeyinde öğrenci ve akademik personel değişim programları başarı ile yürütülmektedir. Bu kapsamda hem uluslararası düzeyde eğitim alabilecek hem de eğitim verebilecek akademik kadromuz bulunmaktadır.

Fakültemizde tüm bölümlerin anabilim dalı akademik yapılanması bulunmaktadır.

- Beslenme ve Diyetetik Bölümüne bağlı anabilim dalları; Toplum Beslenmesi Anabilim Dalı, Toplu Beslenme Sistemleri Anabilim Dalı, Beslenme Bilimleri Anabilim Dalı ve Diyetetik Anabilim Dalı,
- Ebelik Bölümüne bağlı olarak faaliyet gösteren anabilim dalı; Ebelik Anabilim Dalı,
- Hemşirelik Bölümüne bağlı olarak faaliyet gösteren anabilim dalları; Cerrahi Hastalıkları Hemşireliği Anabilim Dalı, Çocuk Sağlığı ve Hastalıkları Hemşireliği, Halk Sağlığı Hemşireliği Anabilim Dalı, Hemşirelik Esasları Anabilim Dalı, Hemşirelikte Yönetim Anabilim Dalı, İç Hastalıkları Hemşireliği Anabilim Dalı, Ruh Sağlığı ve Hastalıkları Anabilim Dalı, Kadın Sağlığı Hastalıkları ve Doğum Hemşireliği Anabilim Dalı, Hemşirelik Eğitimi Anabilim Dalı
- Sağlık Yönetimi Bölümüne bağlı olarak faaliyet gösteren anabilim dalı; Sağlık Yönetimi Anabilim Dalı,
- Sosyal Hizmet Bölümüne bağlı olarak faaliyet gösteren anabilim dalı; Sosyal Hizmet Anabilim Dalı,
- Dil ve Konuşma Terapisi Bölümüne bağlı olarak faaliyet gösteren anabilim dalı; Dil ve Konuşma Terapisi Anabilim Dalı,
- Fizyoterapi ve Rehabilitasyon Bölümüne bağlı olarak faaliyet gösteren anabilim dalı; Fizyoterapi ve Rehabilitasyon Anabilim Dalı,
- Odyoloji Bölümüne bağlı olarak faaliyet gösteren anabilim dalı; Odyoloji Anabilim Dalı,
- Ortez-Protez Bölümüne bağlı olarak faaliyet gösteren anabilim dalı; Ortez-Protez Anabilim Dalı,
- Çocuk Gelişimi Bölümüne bağlı olarak faaliyet gösteren anabilim dalı; Çocuk Gelişimi Anabilim Dalı,
- Ergoterapi Bölümüne bağlı olarak faaliyet gösteren anabilim dalı; Ergoterapi Anabilim Dalı,
- Gerontoloji Bölümüne bağlı olarak faaliyet gösteren anabilim dalı; Gerontoloji Anabilim Dalı,
- Acil Yardım ve Afet Yönetimi Bölümüne bağlı olarak faaliyet gösteren anabilim dalı; Acil Yardım ve Afet Yönetimi Anabilim Dalı,

2016 yılı Ağustos ayı itibariyle Samsun Sağlık Bilimleri Dergisi yayın hayatına başlamış bulunmaktadır. <https://dergipark.org.tr/tr/pub/jshs>. Öğretim üyelerimizin katkılarıyla çıkartılan dergimiz 2024 yılı itibariyle Cilt: 9 Sayı:3 olarak yayımlanmıştır.

Fakültemize bağlı Komisyonlar aşağıda belirtilmekte olup, ayrıca bölümler bünyesinde de Eğitim Komisyonu, Müfredat Komisyonu, Kalite Komisyonu ve Ölçme-Değerlendirme Komisyonları oluşturulmuştur.

- Birim Kalite Komisyonu
- Birim Akreditasyon Komisyonu
- Bilişim ve Teknoloji Komisyonu
- Birim Endeks Komisyonu
- Burs Komisyonu
- Eğitim Komisyonu
- Etkinlik ve Sosyal Projeler Komisyonu
- Mezunlar Takibi ve Mezuniyet Komisyonu
- Ölçme ve Değerlendirme Komisyonu
- Proje ve Ar-Ge Komisyonu
- Sanatsal ve Sportif Faaliyetler Komisyonu
- Toplumsal Yaşama Katkı Birim Komisyonu
- Mentör İzleme ve Akreditasyon Değerlendirme Komisyonu

Fakültemizin deneyimli akademik kadrosuyla yapılan tüm çalışmalarımız, ülkemizin sağlık hizmetlerinin etkili ve verimli yürütülmesine, toplumsal sağlık kültürünün geliştirilmesine, ülke insanının yaşam kalitesinin yükseltilmesine, sağlık çalışanlarının niteliğinin geliştirilmesine katkı sağlamak amacıyla bağımsız ve analitik düşünebilen, bilimsel özelliği yüksek, vizyon sahibi sağlık profesyonelleri yetiştirmek ve genel anlamda toplumsal kalkınmayı desteklemeye yöneliktir.

A. Misyon ve Vizyon

1. Misyon (Özgörev)

Üniversitemiz Stratejik Plan Misyonu;

Araştıran, sorgulayan, çözümleyen, girişimci, etik değerlere önem veren ve sosyal sorumluluk sahibi bireyler yetiştirmek; inovatif araştırmalar yapmak, paydaş odaklı yaklaşımı ile faaliyetlerine dijital dönüşümü entegre ederek kendini sürekli geliştirmek ve toplum refahını artırmaktır.

2. Vizyon (Özgörüş)

Üniversitemiz Stratejik Plan Vizyonu;

Bilim ve teknolojiye yeniliğin, eğitim ve öğretimde niteliğin, hizmette güvenin ve paydaş memnuniyetinin sağlandığı, dijital dönüşümün sürdürülebilir hale getirildiği girişimci ve uluslararası bir araştırma üniversitesi olmaktır.

B. Yetki, Görev ve Sorumluluklar

Fakültemizin yönetim ve organizasyonu 2547 sayılı yasanın 16. Maddesi ile Üniversitelerde Akademik Teşkilat Yönetmeliğinin 7., 8., 9. Ve 10. maddelerine göre belirlenmiştir. Fakülte yönetim organları Dekan, Fakülte Kurulu ve Fakülte Yönetim Kuruludur.

Dekan, Fakültenin ve bağlı birimlerin personelini görevlendirmeye, çalışmalarını izlemeye, denetlemeye, ödüllendirmeye, yasa hükümleri çerçevesinde cezalandırmaya yetkilidir. İta amiri olarak yetkilerini kullanır. Dekan, Fakülte kurullarına başkanlık etmek, fakülte kurullarının kararlarını uygulamak ve fakülte birimleri arasında düzenli çalışmayı sağlamak, Her öğretim yılı sonunda ve istendiğinde fakültenin genel durumu ve işleyişi hakkında rektöre rapor vermek, Fakültenin ödenek ve kadro ihtiyaçlarını gerekçesi ile birlikte rektörlüğe bildirmek, fakülte bütçesi ile ilgili öneriyi fakülte yönetim kurulunun da görüşünü aldıktan sonra rektörlüğe sunmak, Fakültenin birimleri ve her düzeydeki personeli üzerinde genel gözetim ve denetim görevini sürdürmek, Kanun ve yönetmeliklerle kendisine verilen diğer görevleri yapmaktır. Dekan; fakültenin ve bağlı birimlerinin öğretim kapasitesinin rasyonel bir şekilde kullanılmasında ve geliştirilmesinde, gerektiği zaman güvenlik önlemlerinin alınmasıyla, öğrencilere gerekli sosyal hizmetlerin

sağlanmasında, eğitim-öğretim, bilimsel araştırma ve yayın faaliyetlerinin düzenli bir şekilde yürütülmesinde, bütün faaliyetlerin gözetim ve denetiminin yapılmasında, takip ve kontrol edilmesinde ve sonuçlarının alınmasında rektöre karşı birinci derecede sorumludur.

Fakülte Kurulu

Dekanın başkanlığında fakülteye bağlı bölümlerin başkanları ile varsa fakülteye bağlı enstitü ve yüksekokul müdürlerinden ve üç yıl için fakülte'deki profesörlerin kendi aralarından seçecekleri üç, doçentlerin kendi aralarından seçecekleri iki, doktor öğretim üyelerinin kendi aralarından seçecekleri bir öğretim üyesinden oluşur.

Fakülte kurulu olağan toplantılarını her yarıyıl başında ve sonunda yapar. Dekan, gerekli gördüğü hallerde fakülte kurulunu toplantıya çağırır. Görevleri: Fakülte kurulu, akademik bir organ olup aşağıdaki görevleri yapar.

- Fakültenin eğitim-öğretim, bilimsel araştırma ve yayın faaliyetlerini ve bu faaliyetlerle ilgili esasları, plan, program ve eğitim-öğretim takvimini kararlaştırmak,
- Fakülte yönetim kuruluna üye seçmek,
- Kanun ve yönetmeliklerle verilen diğer görevleri yapmaktır.

Fakülte Yönetim Kurulu

Dekanın başkanlığında fakülte kurulunun üç yıl için seçeceği üç profesör, iki doçent ve bir doktor öğretim üyesinden oluşur.

Fakülte yönetim kurulu dekanın çağrısı üzerine toplanır. Yönetim kurulu gerekli gördüğü hallerde geçici çalışma grupları, eğitim-öğretim koordinatörlükleri kurabilir ve bunların görevlerini düzenler. Görevleri: Fakülte yönetim kurulu, idari faaliyetlerde dekana yardımcı bir organ olup aşağıdaki görevleri yapar.

- Fakülte kurulunun kararları ile tespit ettiği esasların uygulanmasında dekana yardım etmek,
- Fakültenin eğitim-öğretim, plan ve programları ile akademik takvimin uygulanmasını sağlamak,
- Fakültenin yatırım, program ve bütçe tasarısını hazırlamak,
- Dekanın, fakülte yönetimi ile ilgili olarak getireceği bütün işlerde karar almak,
- Öğrencilerin kabulü, ders intibakları ve çıkarılmaları ile eğitim-öğretim ve sınavlara ait işlemleri hakkında karar vermek,
- Kanun ve yönetmeliklerle verilen diğer görevleri yapmaktır.

Fakülteler bölüm, anabilim dalı ve bilim dalı olarak yapılırlar. Fakültelerde Dekana bağlı olarak fakülte idari örgütünün başında bir Fakülte Sekreteri bulunur.

Fakültemiz akademik ve idari personeli, 2547 Sayılı Yükseköğretim Kanunu ve 657 Sayılı Devlet Memurları Kanununun verdiği yetki ve sorumluluk çerçevesinde görevlerini yürütmektedir. Fakültemizdeki eğitim ve hizmet kalitesini yükseltmesini, tüm personelimiz kendilerine görev edinmişlerdir. Ayrıca 5018 sayılı Kamu Mali Yönetim ve Kontrol Kanunu ile Harcama Yetkiliği kapsamında getirilen görev ve sorumlulukları yerine getirilir.

C. Birime İlişkin Bilgiler

1. Fiziksel Yapı

1.1. Taşınmazlar

1.1.1. Mekânların Hizmet Alanlarına Göre Dağılımı

I.C.1-1.1.2

KAPALI ALANLAR (m ²)											Açık Alan (m ²)
Eğitim (m ²)	Sağlık (m ²)	Sosyal Alanlar				Akademik Personel Çalışma Ofisi (m ²)	İdari Personel Çalışma Ofisi (m ²)	Depo, Arşiv, Tesis vb. (m ²)	Diğer Alanlar (m ²)	Toplam Kapalı Alan (m ²)	
		Beslenme (m ²)	Toplantı ve Konferans (m ²)	Spor (m ²)	Diğer Sosyal Alanlar (m ²)						
4.025,00		430,00	460,00			1.406,00	347,00	528,00	3.035,00	10.231,00	500

Binamızda 1 adet anafiz, 23 adet lisans dersliğimiz, 6 adet lisansüstü dersliğimiz, 1 adet kalite ve akreditasyon odası ile birer adet “Kimya Araştırma Laboratuvarı”, “Beslenme Uygulamaları Laboratuvarı”, “Teknik Beceriler-A” ve “Teknik Beceriler-B”, Ortez Laboratuvarı (2), Protez Laboratuvarı (2) ve Ortez ve Protez Uygulama Laboratuvarı, Fizyoterapi ve Rehabilitasyon Laboratuvarı (3), Odyoloji Laboratuvarı (2), Ergoterapi Laboratuvarı (2), Antropometri Laboratuvarı (1) ve İletişim laboratuvarı (1) olmak üzere toplamda 18 laboratuvarımız mevcuttur.

Binamızda idari personelin kullandığı 17 adet ofis (347,60m²), akademik personelin kullandığı 62 adet ofis (1.406m²) bulunmaktadır. “Depo, Arşiv, Tesis vb” olarak kullanılan 528,80 m²’lik 4 adet depo, 1 arşiv, 2 hizmetli/malzeme odası, öğrenci soyunma odası, su deposu ve kazan dairesi bulunmaktadır. Ayrıca binamızda yine personelimiz tarafından

temizliği ve bakımı yapılan 2.735,60 m² lik alan teşkil eden merdiven holleri, koridorlar ve tuvaletler tabloda “Diğer” sütunda yer almaktadır.

Fakülte Yönetim Kurulu, Fakülte Kurulu ve Disiplin Kurulu toplantıları ile Dekanlığın organize ettiği diğer toplantılar, “Dekanlık Toplantı Salonu” nunda yapılmaktadır. Bölümler ise etkinlikleri için giriş katta bulunan Konferans ve Seminer salonu ile Lisansüstü sınıfları kullanabilmektedirler.

Binamızdaki mescit Sağlık Hizmetleri Meslek Yüksekokulu ile ortak kullanılmaktadır. Yine ortak alan olarak kullanılan -1 katında bulunan 3 adet masa tenisi ile öğle saatinde personel ve öğrencilerimiz vakitlerini değerlendirmektedirler.

1.2. Eğitim Alanları

1.2.1. Eğitim Alanı Sayıları

I.C.1-1.2.1

Eğitim Alanı	Kapasitesi	Kapasitesi	Kapasitesi	Kapasitesi	Kapasitesi	Kapasitesi	Toplam
	0–50 Kişilik Alan Sayısı	51–75 Kişilik Alan Sayısı	76–100 Kişilik Alan Sayısı	101–150 Kişilik Alan Sayısı	151–250 Kişilik Alan Sayısı	251-Üzeri Kişilik Alan Sayısı	
Amfi						1	1
Sınıf	7	2	20				29
Atölye							0
Diğer (.....)							0
Laboratuvarlar	Eğitim Laboratuvarları	9	2	5			16
	Sağlık Laboratuvarları						0
	Araştırma Laboratuvarları	1					1
	Diğer (İletişim Laboratuvarı)	1					1
TOPLAM	18	4	25	0	0	1	48

1.2.2. Eğitim Alanlarının Dağılımı

I.C.1-1.2.2

Eğitim Alanı	Kapasitesi	Kapasitesi	Kapasitesi	Kapasitesi	Kapasitesi	Kapasitesi	Toplam
	0-50 Kişilik Alanların Toplam	51-75 Kişilik Alanların Toplam	76-100 Kişilik Alanların Toplam	101-150 Kişilik Alanların Toplam	151-250 Kişilik Alanların Toplam	251-Üzeri Kişilik Alanların Toplam	(m ²)
	(m ²)'si	(m ²)'si	(m ²)'si	(m ²)'si	(m ²)'si	(m ²)'si	
Amfi						171,00	171,00
Sınıf	252,00	172,00	2.182,00				2.606,00
Atölye							0,00
Diğer (.....)							0,00
Laboratuvarlar	Eğitim Laboratuvarları	310,20	114,80	643,40			1.068,40
	Sağlık Laboratuvarları						0,00
	Araştırma Laboratuvarları	110,00					110,00
	Diğer (İletişim Laboratuvarı)	70,00					70,00
TOPLAM	742,20	286,80	2.825,40	0,00	0,00	171,00	4.025,40

1.3. Sosyal Alanlar

1.3.1. Yemekhaneler, Kantin / Kafeteryalar

I.C.1-1.3.1

		Adet	Kapalı Alanı (m ²)	Kapasite (Kişi)	2024 Yılında İyileştirme Yapılan Yemekhane, Kantin/Kafeterya Sayısı	2024 Yılında Yapılan İyileştirme ile İlgili Açıklama
Yemekhane	Öğrenci Yemekhanesi					
	Personel Yemekhanesi					
	Ortak (Personel ve Öğrenci)					
Kantin / Kafeteryalar		1	430	50		
Diğer (.....)*						
TOPLAM		1	430	50	0	

1.3.2. Toplantı ve Konferans Salonları

I.C.1-1.3.3

Kapasite (Kişi)	Toplantı Salonu		Konferans Salonu		Toplam	Toplam	2024 Yılında Yapılan İyileştirme ve İlave Alanlarla İlgili Açıklama
	Adet	m ²	Adet	m ²	(Adet)	(m ²)	
0–50 Kişilik	3,00	100,00			3,00	100,00	
51–75 Kişilik	1,00	73,00			1,00	73,00	
76–100 Kişilik					0,00	0,00	
101–150 Kişilik					0,00	0,00	
151–250 Kişilik					0,00	0,00	
251–Üzeri Kişilik			1,00	287,00	1,00	287,00	
TOPLAM	4,00	173,00	1,00	287,00	5,00	460,00	

1.3.3. Engelli Bireyler İçin Var Olan Olanaklar

I.C.1-1.2.5

Düzenlemenin Bulunduğu Yer Adı	Rampa Sayısı	Asansör Sayısı	Engelli Tuvalet Sayısı	Engelliler için Uygun Otopark	Kılavuz yol (Bina İçi)	Kılavuz yol (Bina Dışı)
Fakülte Personel Otoparkı	2			2		1
Fakülte Binası		1	3			
TOPLAM	2	1	3	2	0	1

1.4. Hizmet Alanları

I.C.1-1.4.1

Hizmet Alanları	Ofis Sayısı	Alan (m ²)	Kullanan Kişi Sayısı	2024 Yılında Yapılan İyileştirme ve İlave Alanlarla İlgili Açıklama
Akademik Personel Hizmet Alanları	62	1406	116	
İdari Personel Hizmet Alanları	17	347	18	
TOPLAM	79	1753	134	

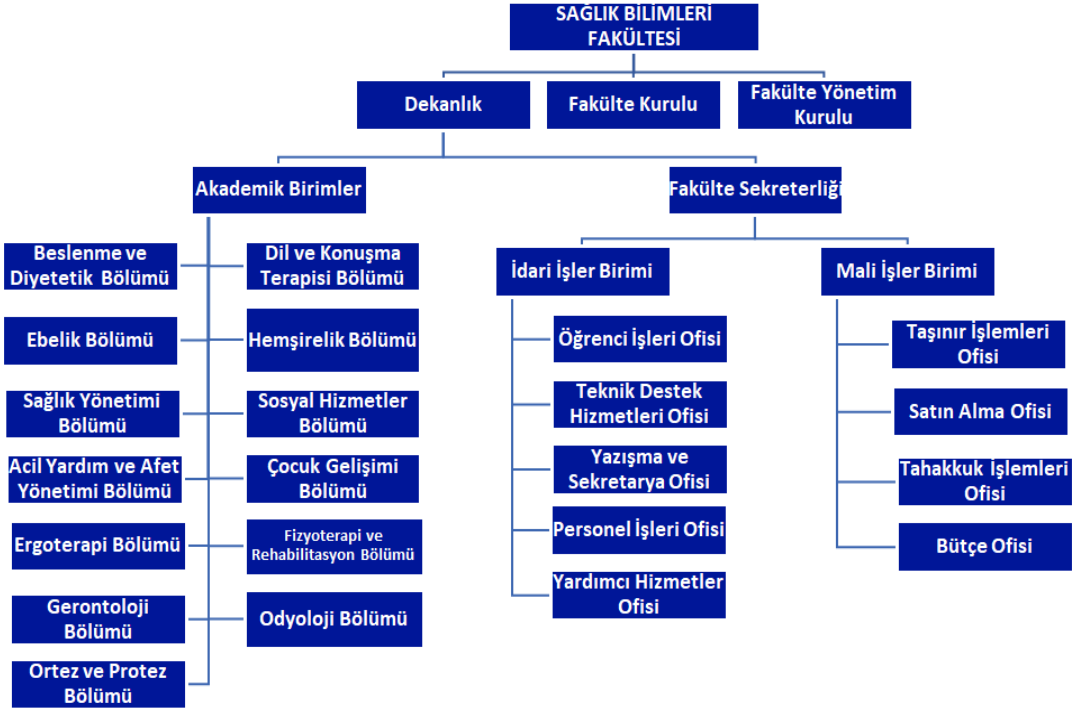
1.5. Ambar ve Arşiv Alanları

I.C.1-1.6.1

	Adet	Alan (m ²)	2024 Yılında Yapılan İyileştirme ve İlave Alanlarla İlgili Açıklama
Ambar Alanları	3	103,00	
Arşiv Alanları	1	82,00	
Depo, Hangar ve Çeşitli Tamirat Atölyeleri	6	343,00	
TOPLAM	10	528,00	

2. Organizasyon Şeması

T.C.
ONDOKUZ MAYIS ÜNİVERSİTESİ
SAĞLIK BİLİMLERİ FAKÜLTESİ ORGANİZASYON ŞEMASI



3. Teknoloji ve Bilişim Altyapısı

3.1. Teknolojik Kaynaklar

3.1.1. Teknolojik Kaynaklar ve Diğer Kaynaklar

I.C.1-3.1.3

Teknolojik Kaynaklar	2024 Yıl Sonu İtibarıyla Teknolojik Kaynak Sayısı (Adet)
Masaüstü Bilgisayar	106
Dizüstü Bilgisayar	31
Tablet Bilgisayar	4
Projeksiyon	36
Slayt Makinesi	0
Akıllı Tahta	0
Mikroskoplar	0
Çok Fonksiyonlu Yazıcı	23
Yazıcı	39
Fotokopi Makinesi	1
Tarayıcılar	1
Faks	1
Sunucular	0
Yazılımlar	0
Tepegöz	0
Barkot Okuyucu	1
Baskı Makinesi	0
Fotoğraf Makinesi	2
Kameralar	2
Televizyonlar	0
Müzik Setleri	0
Diğer	28
TOPLAM	275

Diğer:

Klima: 3 adet

Dijital Kamera: 1 adet

Konferans Kamerası: 1 adet

Sunum Kumandası: 5 adet

Ses Kayıt Cihazı: 3 adet

Yedekleme Cihazı: 15 adet

4. İnsan Kaynakları

4.1. Akademik Personel

4.1.1. Akademik Personelin Unvana ve Yıllara Göre Dağılımı

I.C.1-4.1.1

UNVAN		Profesör	Doçent	Dr. Öğretim Üyesi	Öğretim Görevlisi	Araştırma Görevlisi	Toplam	Genel Toplam
YILLAR								
2023	Kadın	6	9	33	18	23	89	110
	Erkek	2	2	8	5	4	21	
2024	Kadın	7	8	34	18	27	94	116
	Erkek	2	2	8	5	5	22	
2023 Yılına Göre 2024 Yılındaki Toplam Değişim (%)		13%	-9%	2%	0%	19%	5%	5%

4.1.2. Akademik Personelin Yaş İtibariyle Dağılımı

I.C.1-4.1.2

	20-30 Yaş	31-40 Yaş	41-50 Yaş	51-60 Yaş	61- Üzeri Yaş	Toplam Personel
Kişi Sayısı	20	55	27	9	5	116
Yüzde	17%	47%	23%	7,76%	4,31%	

4.2. İdari Personel

4.2.1. İdari Personelin Hizmet Sınıflarına Göre Dağılımı

I.C.1-4.2.1

657 sayılı Kanun		Kadrosu Biriminizde Olan Personel Sayısı			Fiilen Çalışan Personel Sayısı		
		K	E	Toplam	K	E	Toplam
4/A Memur		1	10	11	1	10	11
Hizmet Sınıfı	Genel İdari Hizmetler	1	8	9	1	8	9
	Teknik Hizmetler Sınıfı			0			0
	Sağlık Hizmetleri Sınıfı			0			0
	Eğitim ve Öğretim Hizmetleri Sınıfı			0			0
	Avukatlık Hizmetleri Sınıfı			0			0
	Din Hizmetleri Sınıfı			0			0
	Yardımcı Hizmetler Sınıfı		2	2		2	2
4/B Sözleşmeli Personel				0	1	2	3
İşçi (4/D ve 4857 Sayı Kanuna Tabi)				0	1	3	4
GENEL TOPLAM		1	10	11	3	15	18

4.2.2. İdari Personelin Unvana Göre Dağılımı

I.C.1-4.2.1.1

Unvan Dağılımı	Mevcut Kadrolar	Dolu Kadrolar	Fiilen Görev Yapanlar
Fakülte Sekreteri	1	1	1
Şef	1	1	1
Bilgisayar İşletmeni	6	6	6
Memur			
Tekniker			
Teknisyen			
Hizmetli	2	2	2
4/B Sözleşmeli Personel	3	3	3
4/D İşçi	4	4	4
Veri Hazırlama ve Kontrol İşletmeni	1	1	1
TOPLAM	18	18	18

4.2.3. İdari Personelin Eğitim Durumu

I.C.1-4.2.3

	İlköğretim	Lise	Ön Lisans	Lisans	Y.L. ve Dokt.
Kişi Sayısı	3	8	1	5	1
Yüzde	16,67%	44,44%	5,56%	27,78%	5,56%

4.2.4. İdari Personelin Hizmet Süresi

I.C.1-4.2.4

	1 Yılda Az	1 – 5 Yıl	6 – 10 Yıl	11 – 15 Yıl	16 – 20 Yıl	21 – 25 Yıl	26-30 Yıl	31 Yıl ve Üzeri
Kişi Sayısı		4	3		3	4	3	1
Yüzde	0,00%	22,22%	16,67%	0,00%	16,67%	22,22%	16,67%	5,56%

4.2.5. İdari Personelin Yaş İtibariyle Dağılımı

I.C.1-4.2.5

	20 Yaş altı	21-30 Yaş	31-40 Yaş	41-50 Yaş	51-60 Yaş	60- Üzeri
Kişi Sayısı	2	3	2	7	4	
Yüzde	11,11%	16,67%	11,11%	38,89%	22,22%	0,00%

5. Sunulan Hizmetler

5.1. Eğitim Hizmetleri

5.1.1. Eğitim-Öğretim Verilen Programlar

Fakültemizde 1997-1998 eğitim-öğretim yılından itibaren Hemşirelik ve Ebelik, 2009-2010 eğitim-öğretim yılından itibaren Beslenme ve Diyetetik Bölümü, 2010-2011 eğitim-öğretim yılından itibaren Sosyal Hizmet Bölümü, 2012-2013 eğitim-öğretim yılından itibaren Sağlık Kurumları Yönetimi Bölümü ve 2014-2015 Eğitim-Öğretim yılından itibaren Dil ve Konuşma Terapisi Bölümü ve Fizyoterapi ve Rehabilitasyon Bölümü ve 2019-2020 Eğitim-Öğretim yılından itibaren Odyoloji, Çocuk Gelişimi ve Ortez-Protez Bölümü, 2020-2021 Eğitim-Öğretim yılından itibaren Gerontoloji, Ergoterapi ile Acil Yardım ve Afet Yönetimi Bölümü olmak üzere 13 lisans programı mevcuttur. Dil ve Konuşma Terapisi Bölümü için 2019-2020 eğitim-öğretim yılından itibaren, Odyoloji ve Ortez-Protez bölümüne 2020-2021 eğitim-öğretim yılından itibaren, Fizyoterapi ve Rehabilitasyon Bölümü ile Çocuk Gelişimi Bölümüne 2022-2023 eğitim-öğretim yılından itibaren öğrenci alınmaya başlanmıştır. Ancak, Gerontoloji, Ergoterapi ve Acil Yardım ve Afet Yönetimi bölümleri öğretim elemanı yetersizliği nedeniyle öğrenci alımına başlamamıştır.

Fakültemiz aktif lisans programları:

- Beslenme ve Diyetetik Lisans programı
- Çocuk Gelişimi Lisans programı
- Dil ve Konuşma Terapisi Lisans programı
- Ebelik Lisans programı
- Fizyoterapi ve Rehabilitasyon Lisans programı
- Hemşirelik Lisans programı
- Odyoloji Lisans programı
- Ortez ve Protez Lisans programı
- Sağlık Yönetimi Lisans programı
- Sosyal Hizmet Lisans programı

5.1.2. Eğitim-Öğretim Birimi Öğrenci Sayıları

I.C.1-5.1.2

I. Öğretim			II. Öğretim			Uzaktan Eğitim			Genel Toplam		
K	E	Toplam	K	E	Toplam	K	E	Toplam	K	E	Toplam
2648	778	3426			0			0	2648	778	3426

5.1.3. Engelli Öğrenci Sayıları

I.C.1-5.1.3

I. Öğretim			II. Öğretim			Uzaktan Eğitim			Genel Toplam		
K	E	Toplam	K	E	Toplam	K	E	Toplam	K	E	Toplam
7	2	9			0			0	7	2	9

5.1.4. Sınıflara Göre Öğrenci Dağılımı

I.C.1-5.1.4

Hazırlık	1. Sınıf	2. Sınıf	3. Sınıf	4. Sınıf	5. Sınıf	6. Sınıf	Toplam
0	784	803	813	1026	0	0	3426

5.1.5. Yabancı Dil Hazırlık Sınıfı Öğrenci Sayıları

I.C.1-5.1.5

I. Öğretim			II. Öğretim			Uzaktan Eğitim			Genel Toplam		
K	E	Toplam	K	E	Toplam	K	E	Toplam	K	E	Toplam
0	0	0	0	0	0	0	0	0	0	0	0

5.1.6. Mezun Olan Öğrenciler ve Yeni Kayıtlar

I.C.1-5.1.6

2024-2025 Mevcut Öğrenci			2023-2024 Mezun Öğrenci			2024-2025 Yeni Kayıt		
K	E	Toplam	K	E	Toplam	K	E	Toplam
2648	778	3426	425	110	535	642	130	772

5.1.7. Lisans ve Önlisans Programlarında Eğitim Gören Uluslararası Öğrenci Sayıları

I.C.1-5.1.7

I. Öğretim			II. Öğretim			Uzaktan Eğitim			Genel Toplam		
K	E	Toplam	K	E	Toplam	K	E	Toplam	K	E	Toplam
267	122	389			0			0	267	122	389

5.1.8. Üniversiten Ayrılan Öğrenci Sayısı (Eğitim-Öğretim Birimi Düzeyinde)

I.C.1-5.1.15

Kendi isteği ile Ayrılan	Öğr. Ücr. ve Katkı Payı Yatırmayanlar	Başarısızlık (Azami Süre)	Yük. Öğr. Çıkarma	Yatay Geçiş	Diğer	Toplam
39	43	12	0	34	10	138

5.2. İdari Hizmetler

Faaliyet alanlarında gerekli temizlik ve bakım işleri yapılmaktadır. Tüm derslik, laboratuvar, ofis, wc ve koridorlar temizlik personelimiz tarafından düzenli olarak temizlenmektedir. Bakım-onarım işlerini imkanlarımız doğrultusunda yapmaktayız. Personelimizin yeterli olmadığı durumlarda ise Yapı İşleri ve Teknik Daire Başkanlığı ile irtibat kurulmaktadır.

5.2.1. Diğer Alım Türlerine İlişkin Veriler

I.C.1-5.3.2

Alım Türü (Ekonomik Kod)	Doğrudan Temin 4734/22-d		Pazarlık Usulü 4734/21-f	
	Alım Sayısı	Alım Tutarı (TL)	Alım Sayısı	Alım Tutarı (TL)
Mal Alımı (03.2-03.7-06.1)	24,00	348.500,00 TL		
Hizmet Alımı (03.5)	3,00	162.000,00 TL		
Yapım İşi (03.8 - 06.5 - 06.7)	0,00	0,00 TL		
TOPLAM	27,00	510.500,00 TL	0,00	0,00 TL

5.3. Kültür, Sanat ve Spor Hizmetleri

III.B.1-1.18

Birim Adı:	SAĞLIK BİLİMLERİ FAKÜLTESİ	
2024 Yılı İçerisinde Düzenlenen Etkinlikler		
Sıra No	Etkinlik Türü	Sayısı
1	Eğitim	18
2	Festival-Gösteri-Şölen	
3	Gezi	
4	Konferans	10
5	Konser	
6	Panel	4
7	Seminer	5
8	Sergi	1
9	Söyleşi	1
10	Turnuva	
11	Yarışma	
12	Spor	
13	Bilgilendirme Seminerleri	4
14	Kurs	
15	Diğer	13
TOPLAM		56

Diğer:Sağlık Yönetimi:

- Öğrenci-Mezun Buluşması Etkinliği
- TÜBİTAK 2209-A Proje Sunum ve Tecrübe Paylaşım Etkinliği
- Sosyal Medya Kullanımı Nasıl Olmalı Etkinliği
- TÜBİTAK 2209-A Üniversite Öğrencileri Araştırma projeleri Destekleme Programı Tanıtımı

Fizyoterapi ve Rehabilitasyon:

- 25 Kasım 2024 tarihli Beyaz Önlük Giyme Töreni

Sosyal Hizmet:

- Çocuk Hakları Bağlamında Çocuk İşçiliği Sempozyumu - 29 Kasım 2024 - <https://sosyalhizmet-ssbf.omu.edu.tr/tr/haberler/cocuk-haklari-baglaminda-cocuk-isciligi-sempozyumu>

Çocuk Gelişimi:

- Anadolu Ajansı muhabiri ile yapılan "Anne ile iletişim eksikliği çocukların teknoloji bağımlılığına yol açıyor" adlı Röportaj
- Çocuk Gelişimi Topluluğu'nun OMÜ Anaokulu Mezuniyet Etkinliğine Katılımı
- Çocuk Gelişimi Bölüm Öğrencileri Yaşar Doğu Bakım Rehabilitasyon ve Aile Danışma Merkezi Ziyareti
- Erken Çocukluk Eğitiminde Geçmiş Yüzyıl ve Yeni Yüzyıl Çalıştayı
- Çocuk Gelişimi Topluluğu Fahrettin Ulusoy Anaokulu 23 Nisan Etkinliği
- Doğa Bilimleri Köyünde Çocuk Gelişimi Topluluğu, Düşler Topluluğu ve Yaban Hayatı & Egzotik Topluluğu 23 Nisan Etkinliği
- Çocuk Gelişimi Topluluğu ve Gündüz Bakımevi Topluluğu 23 Nisan Etkinliği

6. Yönetim ve İç Kontrol Sistemi

6.1. İç ve Dış Denetim Faaliyetleri

Fakültemizde 2024 yılı içerisinde herhangi bir iç veya dış denetim yapılmamıştır.

II. AMAÇ VE HEDEFLER

A. Temel Politika ve Öncelikler

1. Stratejik Plan: Stratejik Amaç ve Hedefler

II.A-1.1

Stratejik Amaçlar		Stratejik Hedefler	
A1.	EĞİTİM ÖĞRETİM ALANINI GÜÇLENDİRMEK	H1.1	Eğitim-öğretim hizmetlerinde niteliği artırmak
		H1.2	Güncel öğretim teknolojileri ile desteklenmiş bir eğitim-öğretim altyapısını geliştirmek
A2.	ARAŞTIRMA ALANINDA KAPASİTE, KALİTE VE İŞBİRLİĞİNİ ARTIRMAK	H2.1	Bilimsel yayın ve proje sayısını artırmak
		H2.2	Üniversite, sanayi ve iş dünyası işbirliklerini geliştirmek
		H2.3	Patent, faydalı model, tasarım ve ticari ürün çıktıları ile Girişimci Firma sayısını artırmak
A3.	SÜRDÜRÜLEBİLİR TOPLUMSAL KATKI SAĞLAMAK	H3.2	Toplumsal yaşama katkı faaliyetlerini artırmak
A4.	KURUMSAL KAPASİTEYİ GELİŞTİRMEK VE GÜÇLENDİRMEK	H4.1	Paydaş memnuniyetini artırmak ve kurumsal aidiyeti geliştirmek
		H4.2	Uluslararası tanınırlığı artırmak
		H4.3	Sürdürülebilir Kalite Kültürünü Sağlamak

Üniversitemiz 2024-2028 Stratejik Planında Birimimizin sorumlu tutulduğu Stratejik Amaç ve Hedefler yazılmıştır.

III. FAALİYETLERE İLİŞKİN BİLGİ VE DEĞERLENDİRMELER

A. Mali Bilgiler

1. Bütçe Uygulama Sonuçları

III.A.1-1

Tertip	Başlangıç Ödeneği KBÖ	Toplam Ödenek Gönderme	Yıl Sonu Harcaması	Yılsonu Kalan	Toplam Ödeneğin Harcama Yüzdesi
62.239.756.0-0422.0016-02-01.01	58.741.000,00	91.516.509,00	91.516.507,33	1,67	100%
62.239.756.0-0422.0016-02-02.01	5.928.000,00	9.696.486,00	9.695.989,67	496,33	100%
62.239.756.0-0422.0016-02-03.02	1.000.000,00	1.203.920,00	944.850,51	259.069,49	78%
62.239.756.0-0422.0016-02-03.03	0,00	163.678,00	163.344,07	333,93	100%
62.239.756.0-0422.0016-02-03.05	0,00	162.000,00	162.000,00	0,00	100%
62.239.756.0-0422.0016-02-03.07	0,00	16.990,00	16.990,00	0,00	100%
62.239.763.2406.422.16.13.03.07	0,00	30.480,00	30.480,00	0,00	100%
98.900.9038.13241.422.16.13.03.07	0,00	18.000,00	18.000,00	0,00	100%
62.241.773.2416.422.16.13.02.04	0,00	356.197,00	355.920,19	276,81	100%
TOPLAM	65.669.000,00	103.164.260,00	102.904.081,77	260.178,23	100%

2. Temel Mali Tablolara İlişkin Açıklamalar

2.1. Mal ve Hizmet Alımına İlişkin Veriler

2.1.1. Mal ve Hizmet Tüketimine İlişkin Veriler

III.A.2-1.2

ISINMA GİDERİ						ELEKTRİK GİDERİ		SU GİDERİ	
Doğalgaz		Kömür		Fuel-Oil		Kw/Saat	Tüketim Bedeli (TL)	m3	Tüketim Bedeli (TL)
m3	Tüketim Bedeli (TL)	Ton	Tüketim Bedeli (TL)	Ton	Tüketim Bedeli (TL)				
52457,00	658.088,00 TL	0,00	0,00 TL	0,00	0,00 TL	0,00	0,00 TL	0,00	0,00 TL

B. Performans Bilgileri

1. Program, Alt Program, Faaliyet Bilgileri

1.1. Program ve Alt Program, Faaliyet Bilgileri

PROGRAM	ALTPROGRAM	FAALİYET
62- YÜKSEKÖĞRETİM	239- ÖN LİSANS EĞİTİMİ, LİSANS EĞİTİMİ VE LİSANSÜSTÜ EĞİTİM	756- Yükseköğretim Kurumları Birinci Öğretim

2. Stratejik Plan Değerlendirme Tabloları

III.B.1-2.1

Stratejik Plan Performans Göstergesi Kodu	Performans Göstergesi (Kurumsal Veri Kodu)	2023 Yıl Sonu Değeri	2024 Yıl Sonu Değeri
PG1.3.3	Lisansüstü eğitimde burslardan yararlanan öğrenci sayısı (KV1226)	2,00	1,00
PG3.2.1	Toplumsal yaşama katkı sunan faaliyet sayısı (KV214 Toplumsal sorunlara odaklanmış kültürel ve sanatsal etkinlik sayısı)	16,00	32,00
PG3.2.5	Toplumsal Yaşama katkı ve Sosyal sorumluluk kapsamında kabul edilen proje sayısı (KV101 Kurumun Kendi Yürüttüğü Sosyal Sorumluluk Projelerinin Sayısı (Bütçesi Olmayan) + KV118 Öğrencilerin yaptığı sosyal sorumluluk projelerinin sayısı)	17,00	24,00

3. Performans Sonuçlarının Değerlendirilmesi

2024 yılı 8 olarak hedeflenen KV214 performans göstergesi için 32 faaliyet yürütülmüştür. 18 olarak hedeflenen KV118 ve KV101 performans göstergeleri için 24 faaliyet yürütülmüştür. Sonuç olarak, performans göstergelerinde hedeflere ulaşıldığı ve sapmalar olmadığı görülmektedir.

IV. KURUMSAL KABİLİYET VE KAPASİTENİN DEĞERLENDİRİLMESİ

SONUÇ VE DEĞERLENDİRME

Fakültemizin güçlü ve geliştirilmesi gereken yönleri bulunmaktadır.

A. Güçlü Yönler

- Yönetişim modeli, organizasyon şeması ve süreçlerin açıkça tanımlanmış ve yayınlanmış olması.
- Fakülte yönetimi ve komisyonlar aracılığıyla katılımcı bir yönetim anlayışının benimsenmesi.
- Akredite olmuş bölümler ve diğer bölümlerin akreditasyon süreçlerini sürdürmesi.
- Kalite komisyonlarının düzenli toplantılarla süreçleri izlemesi ve raporlama faaliyetlerinin bulunması.
- Fakülte ve bölümlerin stratejik planlarının, hedef kartlarının ve performans göstergelerinin detaylı bir şekilde hazırlanmış ve uygulamada olması.
- İç ve dış paydaşların görüşlerinin sistematik olarak alınması ve bu geri bildirimlere dayanarak iyileştirme süreçlerinin uygulanması.
- Öğrencilerin ders, öğretim elemanları ve genel memnuniyet konularında görüşlerini ifade edebilecekleri çeşitli mekanizmaların varlığı.
- Erasmus ve diğer uluslararası hareketlilik programlarına aktif katılım.
- Tüm programların Türkiye Yükseköğretim Yeterlilikleri Çerçevesi (TYYÇ) ile uyumlu olması.
- İç ve dış paydaşların görüşlerine dayalı olarak program amaçlarının ve öğrenme çıktılarını düzenli şekilde güncellenmesi.
- Bologna Süreci ve akreditasyon gerekliliklerine uygun ders bilgi paketlerinin hazırlanması ve ilan edilmesi.
- Uygulamalı derslerin program müfredatına entegre edilerek mesleki yeterliliklere katkı sağlanması.
- Öğrenci merkezli, süreç ve performans odaklı öğretim yöntemlerinin benimsenmesi.
- Ters yüz öğrenme ve proje temelli öğrenme gibi yenilikçi yaklaşımların uygulanması.
- Çoklu sınav yöntemleri, ödev, proje ve portfolyo gibi ölçme ve değerlendirme araçlarının kullanılması.

- Araştırma süreçlerine öğrenci katılımının teşvik edilmesi (TÜBİTAK projeleri ve bitirme projeleri).
- Kapsamlı çevrimiçi ve basılı kaynaklara erişim imkanının (kütüphane, AVYS, UZEM gibi platformlar) bulunması.
- Akademik danışmanlık sistemi ile öğrencilerin kariyer planlamalarının desteklenmesi.
- Dezavantajlı gruplar için engelsiz eğitim ortamlarının sağlanması ve düzenli izlenmesi.
- Psikolojik danışmanlık ve kariyer merkezi hizmetlerinin bulunması ve erişilebilir olmaları.
- Her bir bölümde alanında yetkin akademik personelin görevlendirilmiş olması
- Akademik personelin eğitimcilerin eğitimi programlarına katılmış olması
- Yurtiçi/yurtdışı bilimsel faaliyetlere katılımın desteklenmesi.
- Teknolojik yetkinliklerin artırılmasına yönelik sürekli eğitimlerin planlanması.
- Göreve yeni başlayan akademik personele yönelik oryantasyon eğitiminin verilmesi
- BAPSİS sistemi ile araştırma süreçlerinin elektronik ortamda etkin yönetimi.
- TÜBİTAK, TÜSEB gibi dış kaynaklı fonların aktif kullanımı ve başarıyla sonuçlanan projelerin artışı.
- Araştırma odaklı misyon farklılaşması kapsamında "Araştırma Üniversitesi" hedefi doğrultusunda stratejik planlamanın yapılmış olması
- Bilimsel Araştırma Projeleri (BAP) ve Teknoloji Transfer Ofisi (TTO) gibi iç kaynaklar aracılığıyla araştırmacılara sağlanan destekler.
- Araştırmacılara yönelik eğitim faaliyetlerin gerçekleştirilmesi.
- Disiplinler arası ve kurumlar arası işbirliklerinin teşvik edilmesi, bu kapsamda yapılan protokoller
- Akademik performansın AVESİS, EOPD ve APSİS sistemleriyle düzenli izlenmesi ve şeffaf değerlendirilmesi.
- Toplumsal katkı politikalarının etkin şekilde uygulanması için Toplumsal Yaşama Katkı Koordinatörlüğüne (TYK) bağlı organizasyonel yapının birimde bulunması
- ÜNİKYS sistemi ve Toplumsal Yaşama Katkı Organizasyon Modeli ile süreçlerin düzenli izlenmesi ve değerlendirilmesi.
- Sağlık Bilimleri Fakültesi tarafından yürütülen 34 toplumsal yaşama katkı projesinin bulunması

- Toplumsal katkı sonuçlarının ve raporlarının dijital platformlarda erişilebilir olması (<https://toplumsalyasam.omu.edu.tr/>). Birim web sayfalarında da toplum katkı faaliyetlerinin sunulmuş olması
- Dezavantajlı grupların ihtiyaçlarına yönelik projelerin gerçekleştirilmesi ve bu faaliyetlerin Sürdürülebilir Kalkınma Amaçları ile uyumlu olması ve izlenmesi
- Sağlık Bilimleri Fakültesi'nin toplumsal katkı faaliyetlerinde sağlık ve eğitim alanlarına özel önem verilmesi.
- Kamu kurum ve kuruluşlarıyla yürütülen eğitim, danışmanlık ve araştırma faaliyetlerinin bulunması
- Toplumsal katkı faaliyetlerinin performansının düzenli olarak değerlendirilmesi
- Toplumsal katkı performansının ve ilgili raporların paydaşlarla açıkça paylaşılması.

B. Geliştirilmesi Gereken Yönler

- Akreditasyon belgesine sahip iki bölüm dışındaki diğer bölümlerin akreditasyon için eksikliklerinin giderilmesi
- Telefon görüşmesi, mesajlaşma, e-posta ya da sözel ifade gibi farklı yöntemlerle alınan geri bildirimlerin kayıt altına alınmasındaki eksikliklerin düzeltilmesi
- Erasmus programı ve uluslararası faaliyetlere öğrenci ve akademisyenin katılım motivasyonunu artıracak deneyim paylaşımı gibi faaliyetlerin düzenlenmesi
- Dış kaynaklı projeler gibi farklı kaynak yaratıcı faaliyet alanlarından faydalanma sayısının artırılması
- Müfredat ve program düzenlemelerinde iç ve dış paydaş görüşleriyle yapılan güncellemelerin etkilerinin ölçümüne yönelik bir sistem geliştirilmesi
- Uzaktan ve karma eğitim süreçlerine yönelik öğretim elemanları ve öğrenciler için teknik destek olanaklarının artırılması
- Süreç odaklı değerlendirme araçlarının (formatif değerlendirme) kullanımının yaygınlaştırılmasının sağlanması
- Ders içi uygulama ve vaka temelli öğrenme fırsatlarını destekleyecek alt yapı olanaklarının artırılması.
- Akademik danışmanlık hizmetlerinin etkinliğinin artırılması için danışman-öğrenci iletişiminin düzenli olarak izlenmesi.
- Dezavantajlı grupların eğitim olanaklarına erişimine ilişkin geri bildirim mekanizmalarının sistematik hale getirilmesi.

- Öğrenci portfolyo sistemlerinin tüm bölümler için yaygınlaştırılması ve standardize edilmesi.
- Öğretim elemanlarının ders içeriği geliştirme ve yenilikçi yöntemler konusunda sürekli eğitimlerinin yeterli şekilde sağlanması
- Eğitim süreçlerine ilişkin performans değerlendirme mekanizmalarının tamamlanmasının sağlanması
- Öğretim elemanlarının araştırma yetkinliklerine yönelik faaliyetlerin artırılması
- Öğretim elemanlarının araştırma projelerine katılımını artıracak teşviklerin yaygınlaştırılması
- Araştırma süreçlerinde motivasyonu artırmak için akademik personele ve öğrencilere yönelik teşvik ve ödül mekanizmalarının oluşturulması
- Yeni başlayan araştırmacılar için rehberlik ve mentorluk mekanizmasının yeterli olacak şekilde düzenlenmesi
- Fiziki altyapı ve teknik donanımın ihtiyaçları karşılamadaki eksikliklerinin giderilmesi
- Post-doc araştırmacılar için psot doc programlarına yönelik farkındalıklarının artırılması
- Post doc katılımının artırılması
- Uluslararası işbirliklerinin teşvik edilmesi
- Ortak araştırma birimleri ve programlarının artırılması
- Araştırma performansının düzenli izlenmesi sırasında elde edilen bulguların geri bildirim mekanizmasının geliştirilmesi
- Disiplinler arası projelerin sayısının artırılması
- Sanayi ile ortak projelerin yapılması konusunda çalışmaların planlanması
- Toplumsal katkı faaliyetlerinin öğrenciler ve personel arasında farkındalığının artırılması
- Akademisyen ve öğrencilerin toplumsal katkı projelerine aktif katılımını teşvik edecek mekanizmaların geliştirilmesi
- Gerçekleştirilen faaliyetlerin topluma sağladığı faydanın düzenli ve kapsamlı olacak şekilde analiz edilmesi
- Uluslararası düzeyde kurumsal ortaklık ve toplumsal katkı projelerinin geliştirilmesine yönelik çalışmaların planlanması
- Toplumsal katkıda izleme ve geribildirim mekanizmalarının eksikliklerinin giderilmesi

C. Değerlendirme

Fakültemizde Acil Yardım ve Afet Yönetimi, Beslenme ve Diyetetik, Çocuk Gelişimi, Dil ve Konuşma Terapisi, Ebelik, Ergoterapi, Fizyoterapi ve Rehabilitasyon, Gerontoloji, Hemşirelik, Odyoloji, Ortez ve Protez, Sağlık Yönetimi Bölümleri ile Sosyal Hizmet Bölümü olmak üzere toplam 13 bölümümüz bulunmaktadır. Henüz öğrencisi bulunmayan Acil Yardım ve Afet Yönetimi Bölümü, Ergoterapi Bölümü ve Gerontoloji Bölümlerinde öğretim kadrosu tamamlandıktan sonra öğrenci alımı için süreç başlatılacaktır.

Hızla büyüyen Fakültemizin, öğretim elemanı eksikliklerimizin tamamlanması ve adı geçen bölümlerin faaliyete geçmesiyle öğrenci sayısı artacak olup, eğitim öğretim yönüyle daha zengin bir yapıya ulaşacaktır.

Öğretim elemanlarımızın gerek eğitim ve öğretim faaliyetleri, gerekse bilimsel (çevrimiçi kongre, konferans, seminer) yöndeki faaliyetleri 2024 yılı içerisinde de devam etmiştir. Akademik ve idari personelimizin özverili çalışmaları nedeniyle hizmette herhangi bir aksama olmamıştır.

V. ÖNERİ VE TEDBİRLER

Sağlık Bilimleri Fakültesi olarak 2025 mali yılda daha kaliteli ve sorunsuz eğitim hizmeti sunabilmemiz için birimize ayrılan kadro ve harcama kalemlerinde artış ve ek ödenek desteğinin sürdürülmesi dileğimizdir.

Fakültemize ayrılan mali kaynaklar etkili, ekonomik ve verimli bir şekilde kullanılıp, bunlara ilişkin işlemler yasal sınırlar içerisinde kalınarak sonuçlandırılmıştır.

HAZIRLAYAN

Adı ve Soyadı : Engin MİLLİ
Unvanı : Şef
Telefonu : 6363
İmza :

VI. İÇ KONTROL GÜVENCE BEYANI

Harcama yetkilisi olarak görev ve yetkilerim çerçevesinde;

Harcama birimimizce gerçekleştirilen iş ve işlemlerin idarenin amaç ve hedeflerine, iyi malî yönetim ilkelerine, kontrol düzenlemelerine ve mevzuata uygun bir şekilde gerçekleştirildiğini, birimimize bütçe ile tahsis edilmiş kaynakların planlanmış amaçlar doğrultusunda etkili, ekonomik ve verimli bir şekilde kullanıldığını, birimimizde iç kontrol sisteminin yeterli ve makul güvenceyi sağladığını bildiririm.

Bu güvence, harcama yetkilisi olarak sahip olduğum bilgi ve değerlendirmeler, yönetim bilgi sistemleri, iç kontrol sistemi değerlendirme raporları, izleme ve değerlendirme raporları, benden önceki harcama yetkilisi/yetkililerinden almış olduğum bilgiler ile denetim raporlarına dayanmaktadır.¹

Bu raporda yer alan bilgilerin güvenilir, tam ve doğru olduğunu beyan ederim.²
(SAMSUN -..../01/2025)³

Harcama Yetkilisi

Prof. Dr. Esra PANCAR YÜKSEL

**Sağlık Bilimleri Fakültesi
Dekan V.**

VII.İÇ KONTROL GÜVENCE BEYANI EK TABLOSU

Harcama Yetkilisi	Göreve Başlama Tarihi	Görevden Ayrılma Tarihi	İmza
	(Gün/Ay/Yıl)	(Gün/Ay/Yıl)	
Prof. Dr. Murat TERZİ	1.01.2024	28.01.2024	
	2.02.2024	1.12.2024	
Harcama Yetkilisi Vekili	Göreve Başlama Tarihi	Görevden Ayrılma Tarihi	İmza
	(Gün/Ay/Yıl)	(Gün/Ay/Yıl)	
Doç. Dr. Afitap ÖZDELİKARA	29.01.2024	1.02.2024	

¹ Yıl içerisinde harcama yetkilisi değişmişse “benden önceki harcama yetkilisi/yetkililerinden almış olduğum bilgiler” ibaresi de eklenir.

² Harcama yetkilisinin herhangi bir çekincesi varsa bunlar liste olarak bu beyana eklenir ve beyanın bu çekincelerle birlikte dikkate alınması gerektiği belirtilir.

³ Harcama yetkilileri tarafından imzalanan iç kontrol güvence beyanı birim faaliyet raporlarına eklenir.